

Benti Orient®  
D E C O R & S T Y L E

page 186  
Square  
*Carrés*



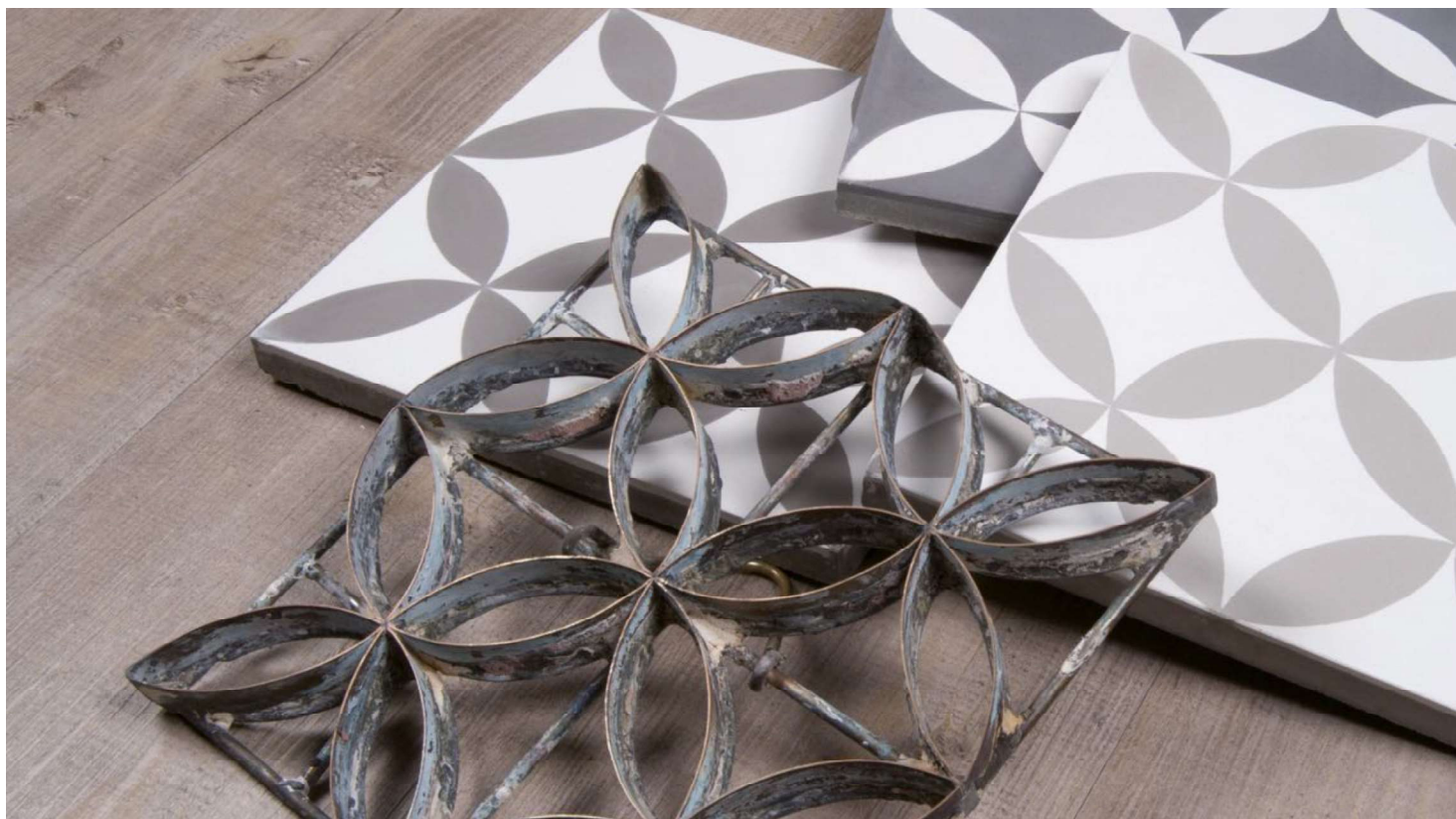
page 220  
Hexagon  
*Hexagones*



# Cement Tiles

---

*Carreaux Ciment*



## HISTORY



The production process of this product started in England in the beginning of the 19th century, but the greatest development of this tile in volume occurred in Belgium.

The first cement tiles appeared in France in the middle of the 19th century (Ardèche region) near one of the first concrete factories of the country. These tiles, initially produced in plain white and grey, grew in popularity in the "Art-Deco" period.

The production grew more specifically in the Provence region. When used on floors, the craftsmanship production of these concrete tiles gives a mosaic decorative effect. The technical and aesthetical features of these tiles are particularly appreciated by architects and designers. Thanks to their hand made manufacturing with quality concrete, color pigments, pure silicate sand and white marble powder, these through body colored tiles can resist wear and tear through time.

The visible side of the tile is flat, the edges are straight and its feel is soft and gentle. Over floor and walls, these tiles are easy to install and maintain. Their shapes and colors are not altered by heat as those tiles are not going through a kiln or any type of firing process. Unlike standard ceramic tiles (fired products), the patina created through time enriches and gives character to these timeless decorative pieces.

## HISTORIQUE



*Le procédé technique fut d'abord mis au point en Angleterre au début du XIXe siècle, mais c'est la Belgique qui connut le développement industriel le plus considérable en nombre d'unités de production.*

*Les premiers carreaux ciment firent leur apparition en France au milieu du XIXe siècle (Ardèche) près d'une des premières cimenteries du territoire. D'abord de couleur unie, blancs ou gris, les carreaux ciment connurent un engouement important dans la décoration à l'époque Art Déco.*

*La fabrication s'est surtout développée dans le sud-est de la France, en Provence. Pour la décoration des sols, la fabrication artisanale du carreau de ciment donne un effet mosaïque décoratif. Ses qualités techniques et esthétiques en ont très vite fait un carreau fort apprécié des architectes et décorateurs. Grâce à leur fabrication entièrement à la main, avec des ciments et colorants de qualité, des sables de pure silice et de la poudre de marbre blanc, les carreaux teintés dans la masse résistent à toutes les usures du temps.*

*La belle face est plane, ses arêtes sont vives, son contact doux et satiné. Ils se posent et s'entretiennent très facilement, sur les sols et les murs. Leur forme et leurs coloris ne sont pas altérés par le feu et la chaleur, ils ne sont pas cuits. Contrairement aux revêtements céramiques (produits de cuisson) la patine déposée par les années ajoute du caractère à ces décors intemporels.*

## OUR COLLECTION



Our collection of unicolor, decorated, hexagon or square tiles is the perfect link between present and tradition. These contemporary tones and patterns together with their matte and soft looks will enhance and personalize your interior, whether it is contemporary or traditional. We would like to share with you the love of the unique and unequalled feel of these crafted cement tiles. Their natural qualities, longevity and strength, will fulfill your expectations.

As each item is hand made, the variation of shades, the cracks or small chips reveal all the beauty of this exceptional material. The high quality manufacturing of these tiles carefully follow a process that has been created in the middle of the 19th century. These versatile tiles are still installed on floors of public areas, private housing or commercial areas.

Made from pressing material and not heat or fire, the only change in today's manufacturing process is that the presses used today are hydraulic and not manual anymore. We are providing a product with legitimate quality from manufacturing to delivery, quality control and compliance with strict norms and industry regulations.

Our cement tiles can be installed in any room of the house, on interior walls or floors and in some commercial applications. The pre-treatment process made during the production reduces the porosity of the product and eases its installation. Patina will build up on your cement tile over time (stains, various products applied...). This is a characteristic of this product. In order to limit these inevitable effects, the treatment method explained on page 65 of this catalogue must be followed (also included in each box).

## NOTRE COLLECTION

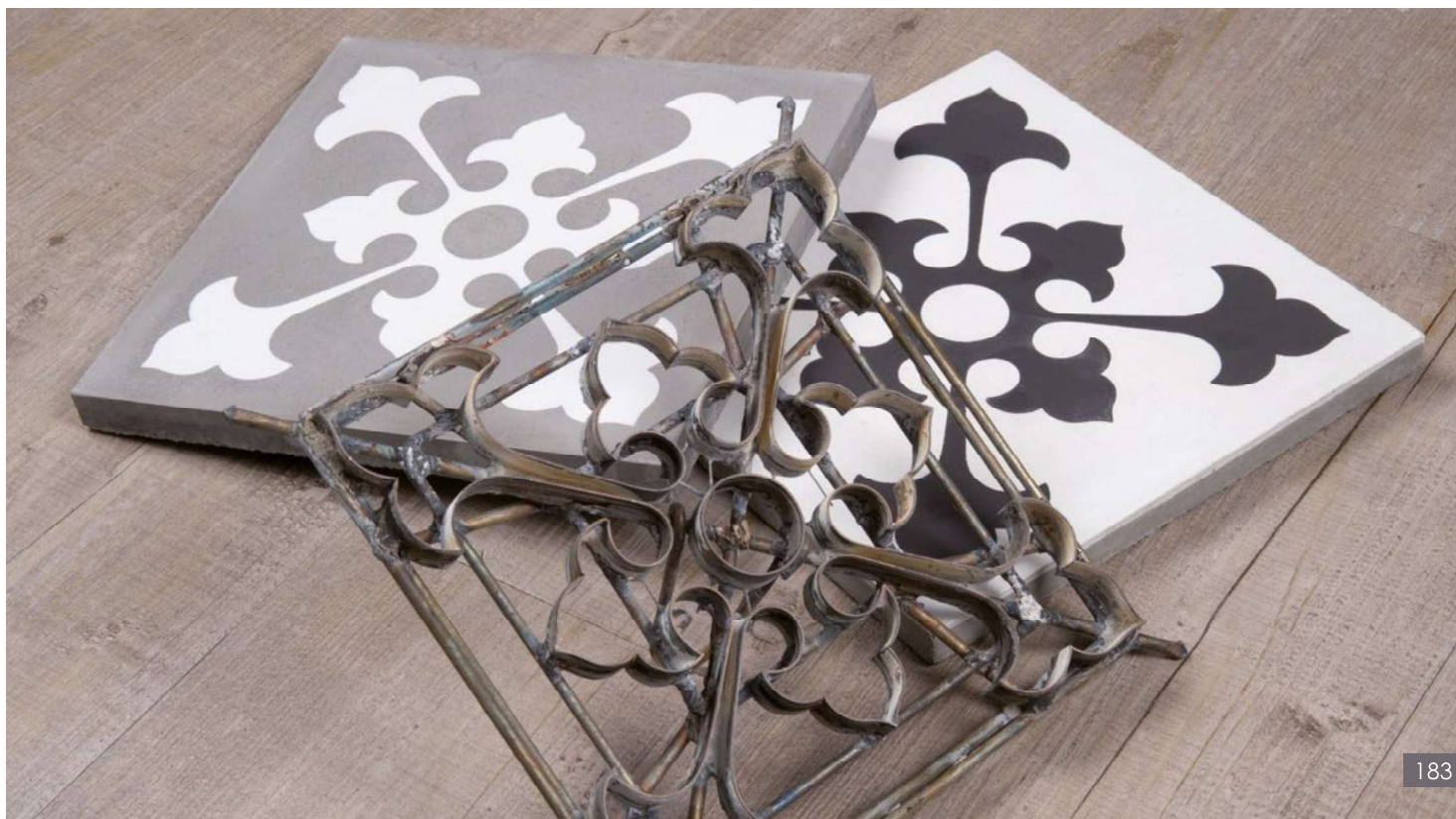


Notre collection de carreaux, unis ou décorés, hexagonaux ou carrés, est un trait d'union parfait entre le présent et la tradition. Les tons et motifs actuels à l'aspect mat et velouté vont relever vos intérieurs contemporains ou anciens en les personnalisant. Partagez avec nous l'amour de ce matériau artisanal unique au rendu incomparable: le Carreau de Ciment. Ses qualités naturelles, longévité et robustesse, vous satisferont pleinement.

Chaque exemplaire étant réalisé à la main, les différences de nuances, les fissures, craquelures ou éclats révèlent toute la beauté qui caractérise ce matériau d'exception.

Notre fabrication de très haute qualité suit un procédé mis au point au milieu du XIXe siècle, dont les carreaux couvrent encore les sols de lieux publics comme d'habitat particulier ou de commerces. Produit de pressage et non de cuisson, la seule entorse faite au procédé séculaire est la presse hydraulique et non plus manuelle. Le contrôle qualité, de la fabrication à l'expédition, respectant des procédures strictes dans chacune des étapes, garantit un produit de qualité reconnue.

La pose de nos carreaux de ciment peut se faire dans toutes les pièces d'habitation, sols et murs intérieurs et certains locaux commerciaux. Le prétraitement en usine diminue leur porosité naturelle et facilite la mise en oeuvre. Votre carreau ciment va se patiner avec le temps (taches, agressions diverses...). C'est une caractéristique du produit. Afin de limiter ces effets inévitables, il est impératif de suivre la méthode de traitement en page 65 de ce catalogue ( présente également dans chaque boîte).



## TECHNIQUE



Cement or « concrete » tiles are hand crafted wall and floor tiles created by applying pressure on a concrete slip mix and without any firing process. They are made of a succession of layers of fine mortars of Portland cement, i.e. mixes of sand, cement (on the underside of the tile) and, for decoration purposes (on the visible face of the tile), metal oxides. After a chemical reaction due to hydration, the cement becomes very strong and hard. The mold used consists of a rectified steel frame and plate that shapes the tile. Using a sort of spoon or funnel, we pour a fine mortar a few millimeters thick on the bottom steel plate that has been greased first. Consisting of white cement and white marble powder colored with metal oxides, this paste is liquid to avoid bubbles and other defects. For the decorative pieces, we place a metal divider in the mold, which separates the area in as many different compartments as there are patterns and colors to pour. This divider is handmade by welding pewter pieces together. Once all the colors have been poured, the divider is gently removed. We then sprinkle this first layer with a mixture of dry cement and thin filtered sand to solidify the material, and it will become the wearing layer of the tile. Then comes the structural layer, made by sprinkling rougher and lightly watered grey cement and sand mortar mix. The pad (upper plate) is positioned on top of the mold and the whole unit is placed under a hydraulic press. Compression in excess of 100 bars evacuates water from the decorative layer and migrates to the structural layer. The unmolding is very delicate because at this stage, the cement is not dry yet. It is fragile and malleable. The complete process requires no less than about twenty different manual and technical operations. The tiles are then placed on their side to rest in racks for a few hours before undergoing soaking. It is at that time that the cement is getting hydrated. The trays are then drained from their water, and the tiles are laid to dry for a minimum of 1 month before being packed in ventilated boxes.

NF EN 13748-1 from august 2004 – appendix ZA. 1 Marble mosaic tiles:

Fire resistance: class A1

Flexural strength: 5 MPa (plain) 5,5 MPa (decors)

Breaking strength: 0,6 kn (plain) 0,7 kn (decors)

Antislip properties: USRV: 21 (plain) 28 (decors)

Water absorption W m,α :0,15 % W24 h :12 g/cm2

Test results as per the norm TCVN 6065 and 6355:

Surface: 1% - thickness: 3%

Wearing layer of the tile (abrasion thickness): 3mm

Flatness: zero convexity observed on 20 x 20 cm – 16 mm tiles

C.O.F. Test results as per ASTM:

C1028-07:

Dry: 0.77

Wet: 0.70

D.C.O.F. Test results as per ASTM:

Average: 0.66 to 0.68

## TECHNIQUE



Les carreaux de ciment sont des éléments de revêtement de sols et de murs à liant ciment de fabrication artisanale, obtenus par compression sans cuisson. Ils sont constitués d'une succession de couches de mortiers fins de ciment Portland, c'est à dire de mélanges de sables, de ciment (face de pose) et, pour le décor (belle face), d'oxydes métalliques colorés. Après une réaction chimique due à l'hydratation, le ciment devient très solide et très dur. Le moule utilisé, constitué d'un cadre et d'une plaque d'acier rectifiée, donne forme au carreau. Sur la plaque de fond graissée, on coule, à l'aide d'une cuillère ou d'un entonnoir, un mortier fin, de quelques millimètres d'épaisseur. Constituée de ciment blanc et de poudre de marbre blanc coloré par des oxydes métalliques, cette pâte est liquide afin d'éviter bulles et défauts ultérieurs. Pour les décors, on place un diviseur métallique dans le moule qui sépare le plan en autant de compartiments que de motifs ou de couleurs à couler. Ce diviseur est réalisé à la main en soudant des pièces métalliques à l'étain. Après que toutes les couleurs ont été versées, on retire délicatement le diviseur. Ensuite, on saupoudre cette première couche avec un mélange de ciment sec et de sable tamisé afin de figer la matière, ce sera la couche d'usure du carreau. Vient ensuite la couche de structure, réalisée pas saupoudrage de mortier plus grossier de ciment gris et de sable faiblement dosé en eau. Le tampon est positionné sur le moule et l'ensemble est placé sous une presse hydraulique. La compression à plus de 100 bars évacue l'eau de la couche décorative qui migre vers la couche de structure. Le démoulage du carreau est très délicat car à ce stade le ciment n'a pas pris, il est fragile et malléable. Le processus total requiert environ une vingtaine d'opérations manuelles techniques différentes. Il est ensuite posé sur la tranche dans des casiers où il repose quelques heures avant de subir le trempage. C'est à ce moment que le ciment va s'hydrater. Les casiers sont égouttés, ensuite les carreaux sont entreposés pour sécher au minimum 1 mois avant leur conditionnement en boîte carton ventilée.

NFEN 13748-1 d'août 2004 - Annexe ZA.1 Carreaux de mosaïque de marbre

Réaction au feu: Classe A1

Résistance à la rupture: 5 MPa (UNIS) 5,5 MPa (DECORS)

Charge à la rupture: 0,6 Kn (UNIS) 0,7 Kn (DECORS)

Résistance à la glissance USRV: 21 (UNIS) 28 (DECORS)

Absorption d'eau W m,α :0,15 % W24 h :12 g/cm2

Résultats de test selon les normes TCVN 6065 et 6355 :

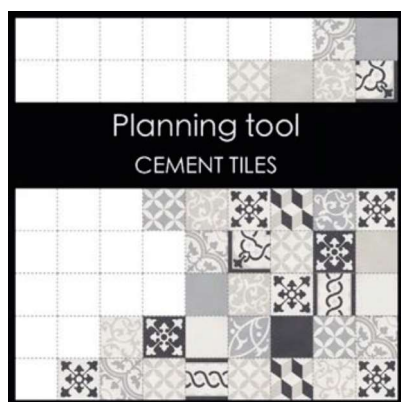
Surface : 1 % - Épaisseur : 3 %

Épaisseur couche d'usure : 3mm

Planéité : Convexité observée nulle sur carreaux 20 x 20 - 16 mm.



# Planning Tool Configurateur



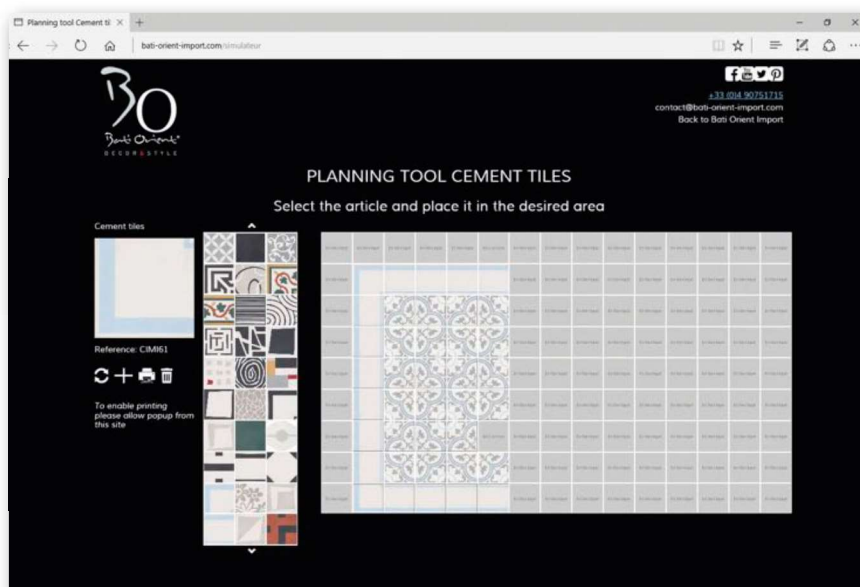
For easy designs creation, use the **Cement Tiles Planning Tool** on our website:

*Pour la création de vos surfaces, utilisez notre configurateur sur notre site internet:*

**[www.bati-orient-import.com](http://www.bati-orient-import.com)**

**Check online for our installation video.**

*Video d'installation sur notre site internet.*



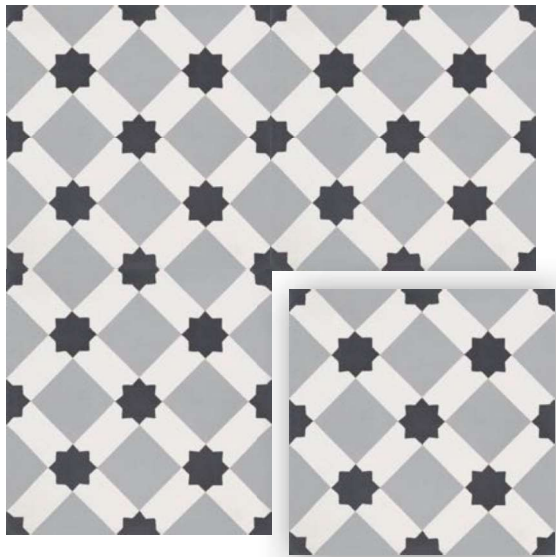


# Square

Carré

8"x8"x 5/8"  
20x20x1.6 cm

12 pcs	5.16 sq.ft	36.38 lbs/box
12 pcs	0.48 m <sup>2</sup>	16.5 Kg/Bo.



CIM168



CIM182



CIGR02



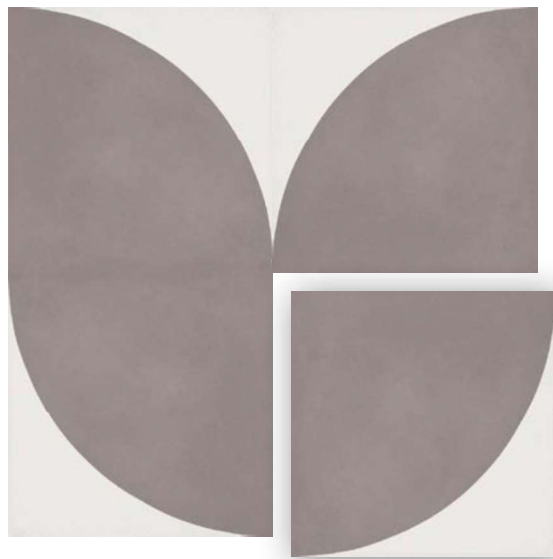


# Square

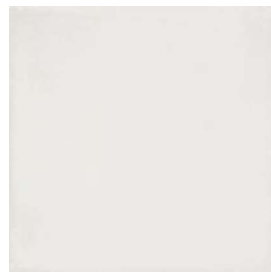
Carré

8"x8"x 5/8"  
20x20x1.6 cm

12 pcs	5.16 sq.ft	36.38 lbs/box
12 pcs	0.48 m <sup>2</sup>	16.5 Kg/Bo.



CIM180



CIBL02



# Square

Carré

8"x8"x 5/8"  
20x20x1.6 cm

12 pcs	5.16 sq.ft	36.38 lbs/box
12 pcs	0.48 m <sup>2</sup>	16.5 Kg/Bo.



CIM108



CIM109



CIBL02



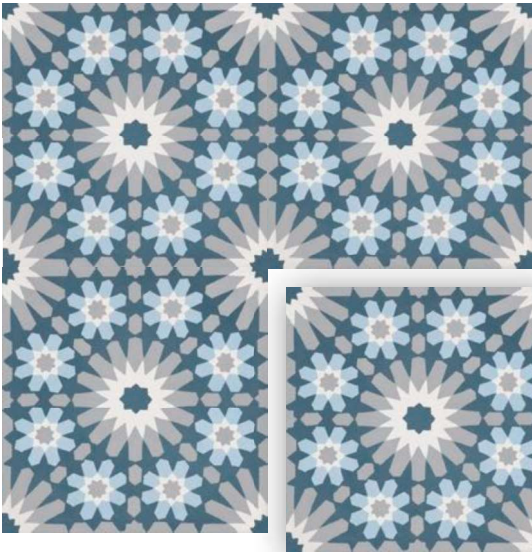
CIGR02

# Square

Carré

8"x8"x 5/8"  
20x20x1.6 cm

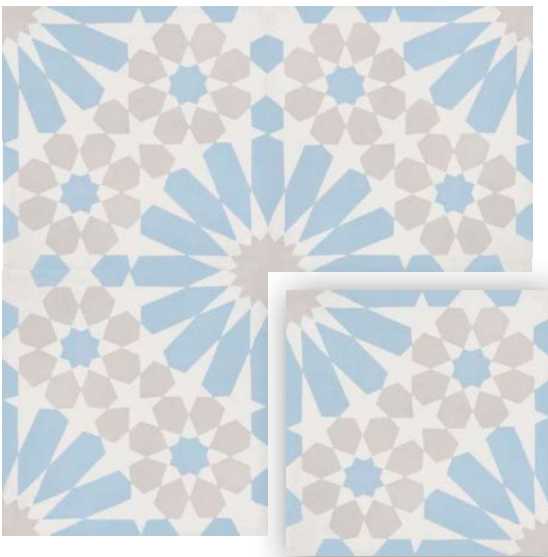
12 pcs	5.16 sq.ft	36.38 lbs/box
12 pcs	0.48 m <sup>2</sup>	16.5 Kg/Bo.



CIM173



CIGR01



CIM183









# Square

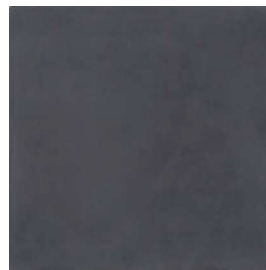
Carré

8"x8"x 5/8"  
20x20x1.6 cm

12 pcs	5.16 sq.ft	36.38 lbs/box
12 pcs	0.48 m <sup>2</sup>	16.5 Kg/Bo.



CIM121



CINO01



CIGR01

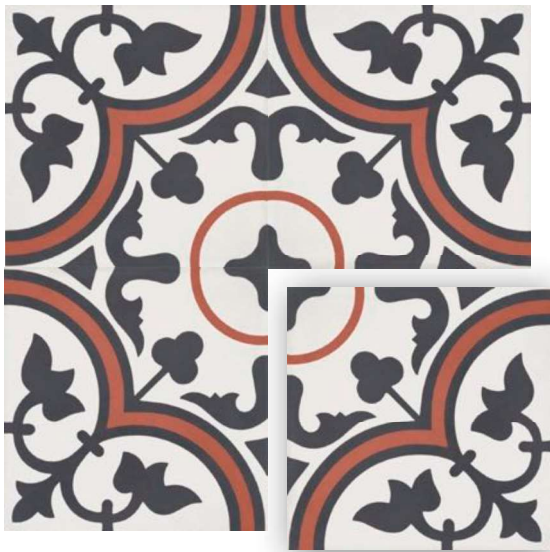


# Square

Carré

8"x8"x 5/8"  
20x20x1.6 cm

12 pcs	5.16 sq.ft	36.38 lbs/box
12 pcs	0.48 m <sup>2</sup>	16.5 Kg/Bo.



CIM174



CIM167



# Square

Carré

8"x8"x 5/8"  
20x20x1.6 cm

12 pcs	5.16 sq.ft	36.38 lbs/box
12 pcs	0.48 m <sup>2</sup>	16.5 Kg/Bo.



CIM147



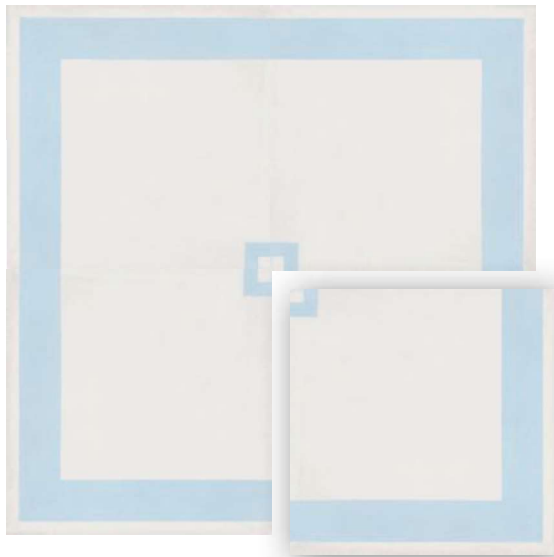


# Square

Carré

8"x8"x 5/8"  
20x20x1.6 cm

12 pcs	5.16 sq.ft	36.38 lbs/box
12 pcs	0.48 m <sup>2</sup>	16.5 Kg/Bo.



CIMI61

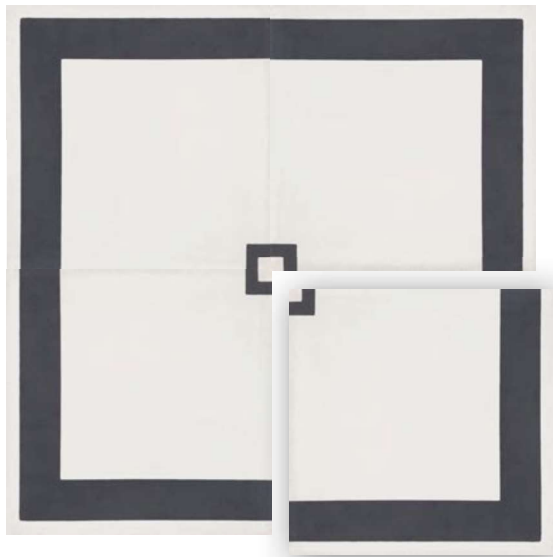


CIMI61

CIMI62

CIMI62

CIBL02



CIMI59



CIMI59

CIMI60

CIMI60

CIBL02



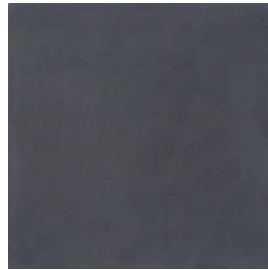


# Square

*Carré*

8" x 8" x 5/8"  
20x20x1.6 cm

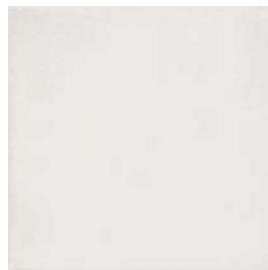
12 pcs	5.16 sq.ft	36.38 lbs/box
12 pcs	0.48 m <sup>2</sup>	16.5 Kg/Bo.



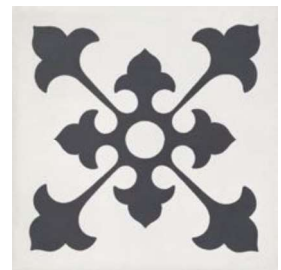
CINO01



CIMI01



CIBL02



CIMI02



CIGR01

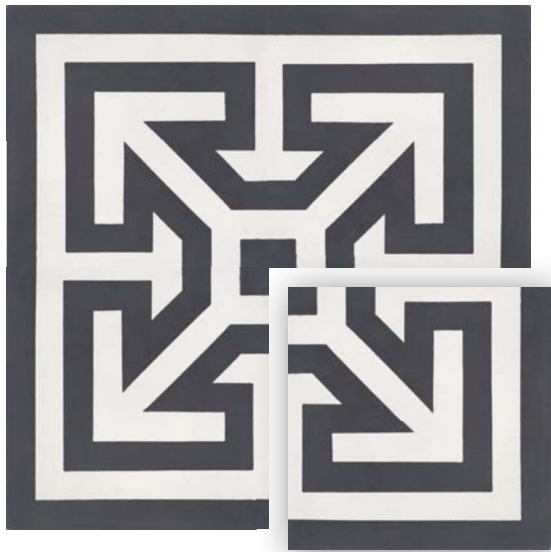


# Square

Carré

8"x8"x 5/8"  
20x20x1.6 cm

12 pcs	5.16 sq.ft	36.38 lbs/box
12 pcs	0.48 m <sup>2</sup>	16.5 Kg/Bo.



CIMI13

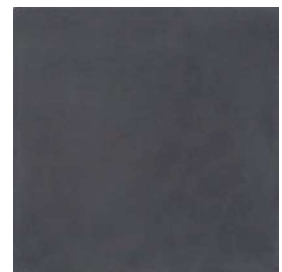


CIMI13

CIMI14

CIMI14

CIBL02



CINO01

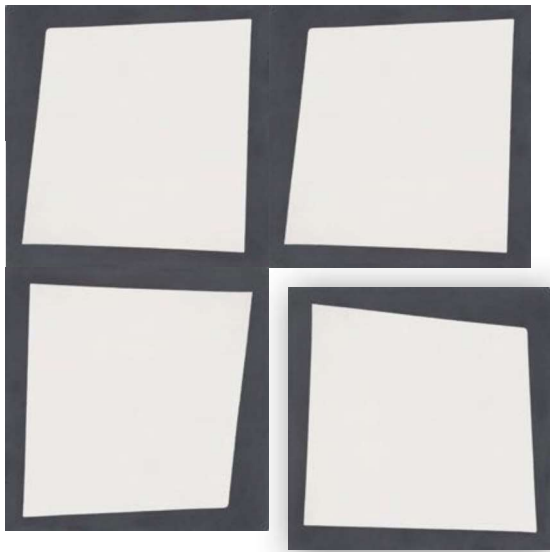


# Square

Carré

8"x8"x 5/8"  
20x20x1.6 cm

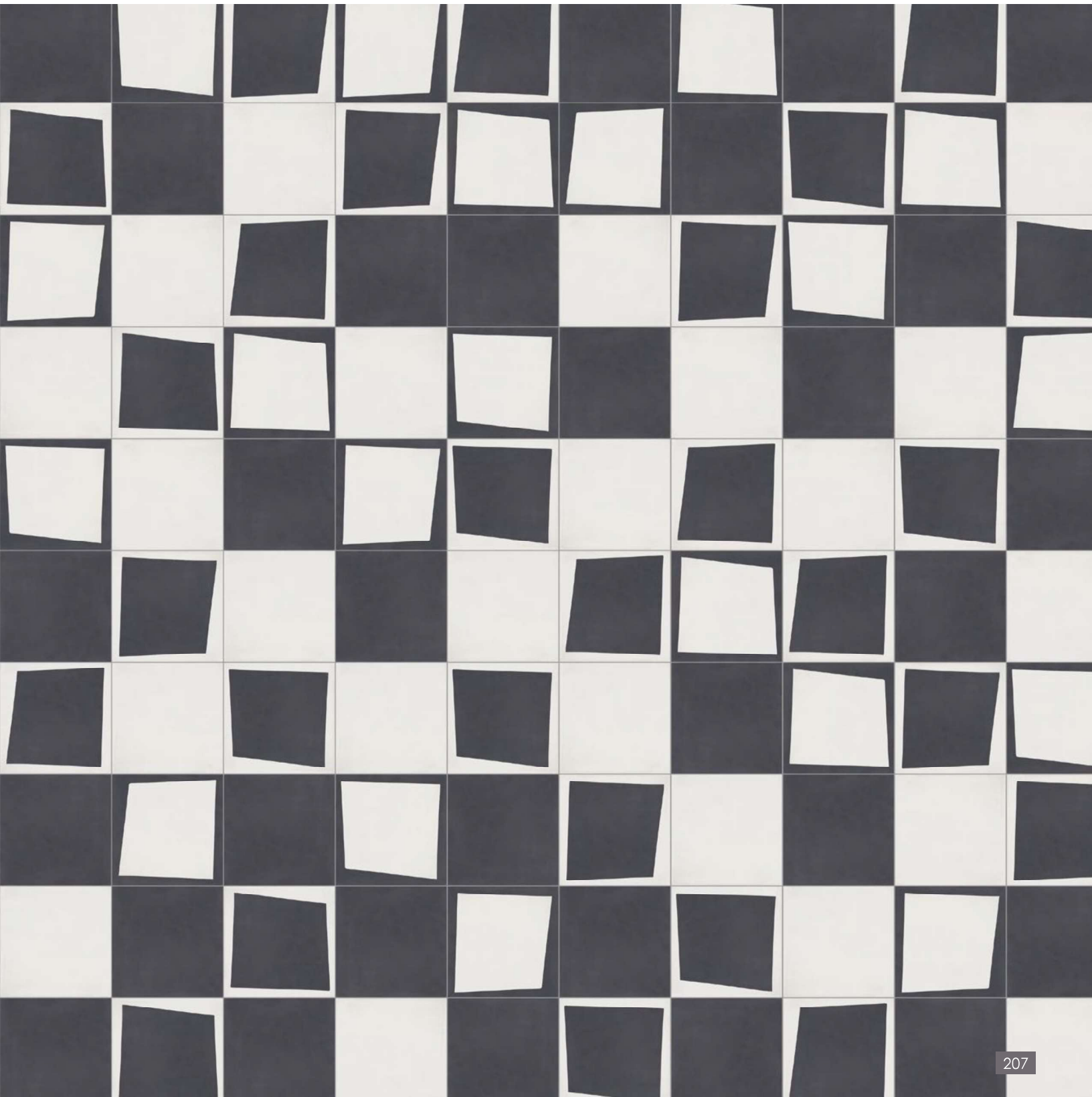
12 pcs	5.16 sq.ft	36.38 lbs/box
12 pcs	0.48 m <sup>2</sup>	16.5 Kg/Bo.



CIM134



CIM133



# Square

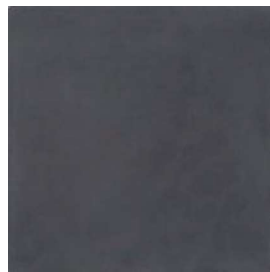
Carré

8"x8"x 5/8"  
20x20x1.6 cm

12 pcs	5.16 sq.ft	36.38 lbs/box
12 pcs	0.48 m <sup>2</sup>	16.5 Kg/Bo.



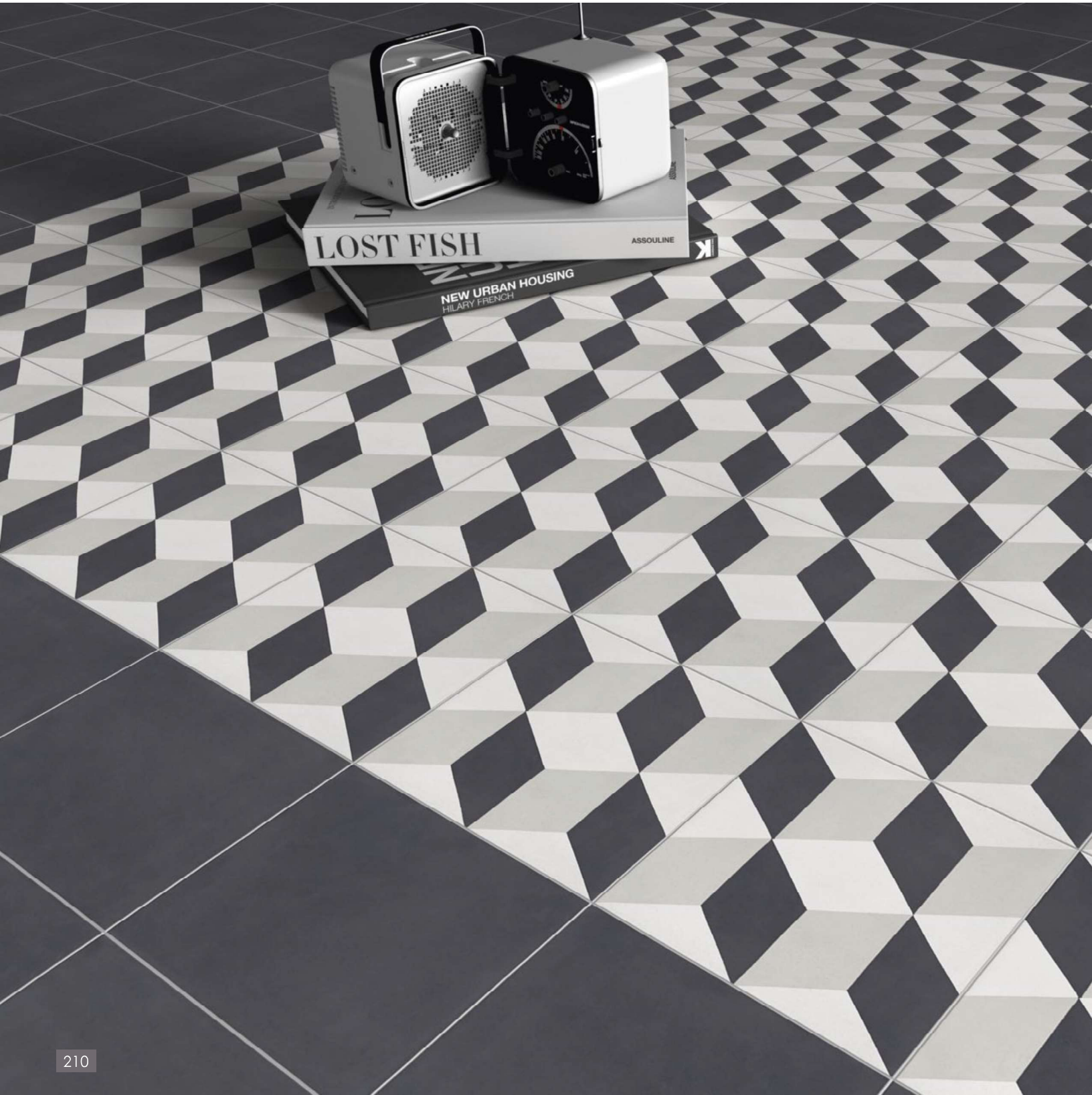
CIM128



CINO01









# Square

*Carré*

8"x8"x 5/8"  
20x20x1.6 cm

12 pcs	5.16 sq.ft	36.38 lbs/box
12 pcs	0.48 m <sup>2</sup>	16.5 Kg/Bo.

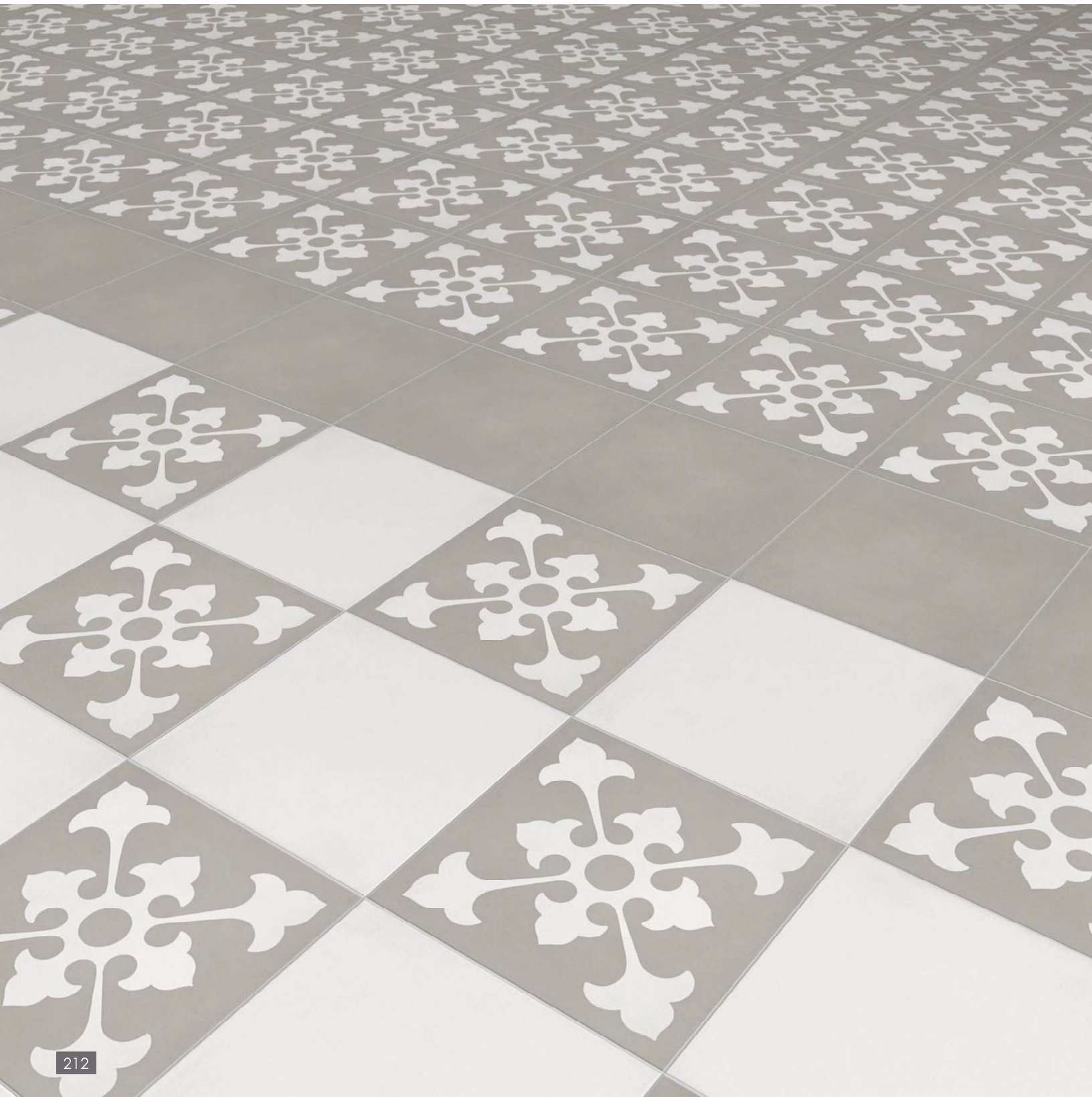


CIM104



CINO01



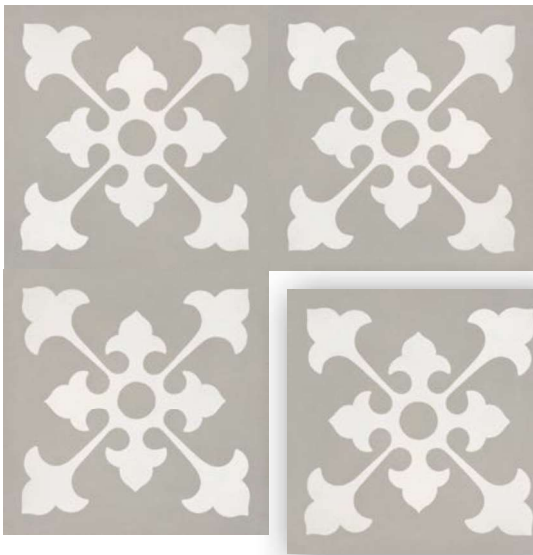


# Square

Carré

8"x8"x 5/8"  
20x20x1.6 cm

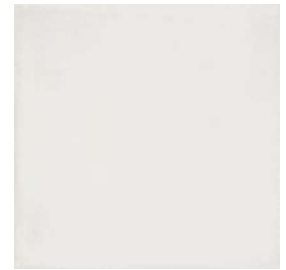
12 pcs	5.16 sq.ft	36.38 lbs/box
12 pcs	0.48 m <sup>2</sup>	16.5 Kg/Bo.



CIM103



CITA01



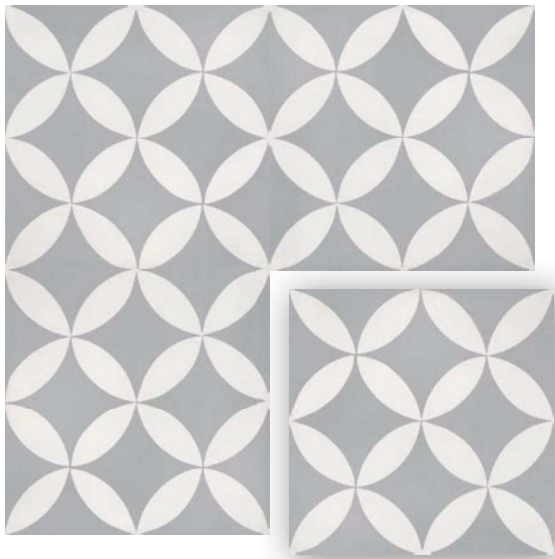
CIBL02

# Square

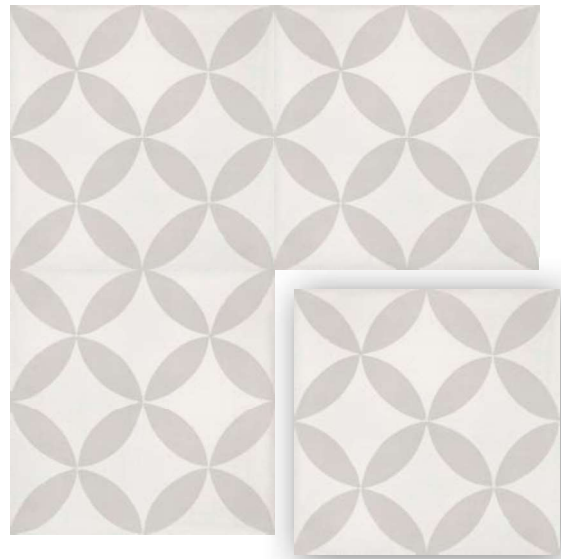
Carré

8"x8"x 5/8"  
20x20x1.6 cm

12 pcs	5.16 sq.ft	36.38 lbs/box
12 pcs	0.48 m <sup>2</sup>	16.5 Kg/Bo.



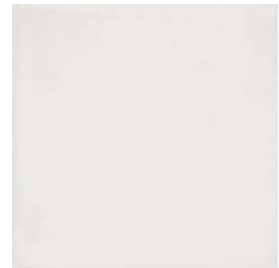
CIM20



CIM18



CIGR02



CIBL02







# Square

*Carré*

8"x8"x 5/8"  
20x20x1.6 cm

12 pcs	5.16 sq.ft	36.38 lbs/box
12 pcs	0.48 m <sup>2</sup>	16.5 Kg/Bo.



CIMI06



CIBL02



CIMI05



CIBL01

# Square

Carré

8"x8"x 5/8"  
20x20x1.6 cm

12 pcs	5.16 sq.ft	36.38 lbs/box
12 pcs	0.48 m <sup>2</sup>	16.5 Kg/Bo.



new

CIMI106



CIMI64



CIMI43



CIMI51

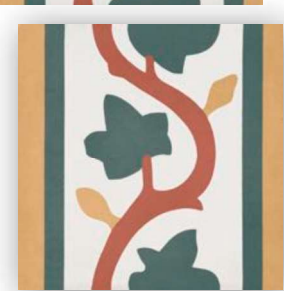
CIMI31

CIMI32



CIJA01

CIMI31



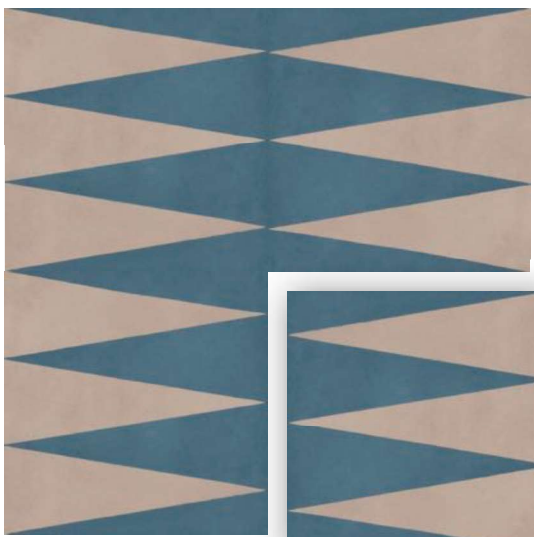
CIVE01



CIRO01



CIMI37



CIMI79



CIBE01



CIBL06





# Hexagon

Hexagone

8"x9"x 5/8"  
20x23x1.6 cm

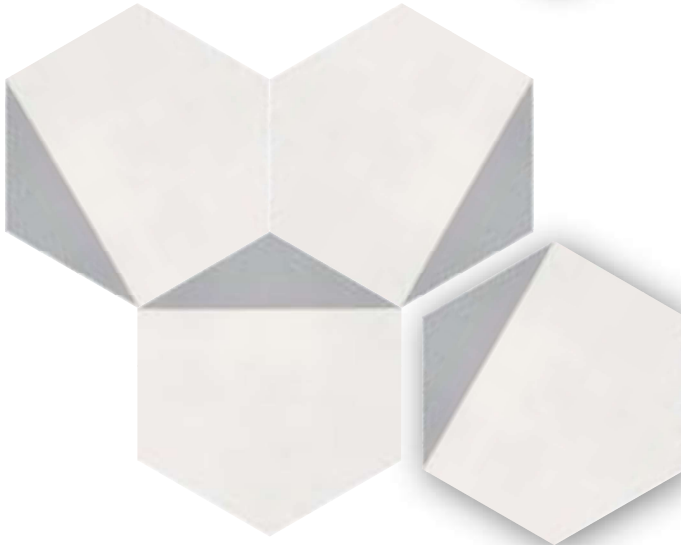
12 pcs	4.47 sq.ft	33.07 lbs/box
12 pcs	0.41 m <sup>2</sup>	15 Kg/Bo.



CIMI45



CINO02



CIMI46



CIGR04



CIBL03

# Hexagon

Hexagone

8"x9"x 5/8"  
20x23x1.6 cm

12 pcs	4.47 sq.ft	33.07 lbs/box
12 pcs	0.41 m <sup>2</sup>	15 Kg/Bo.



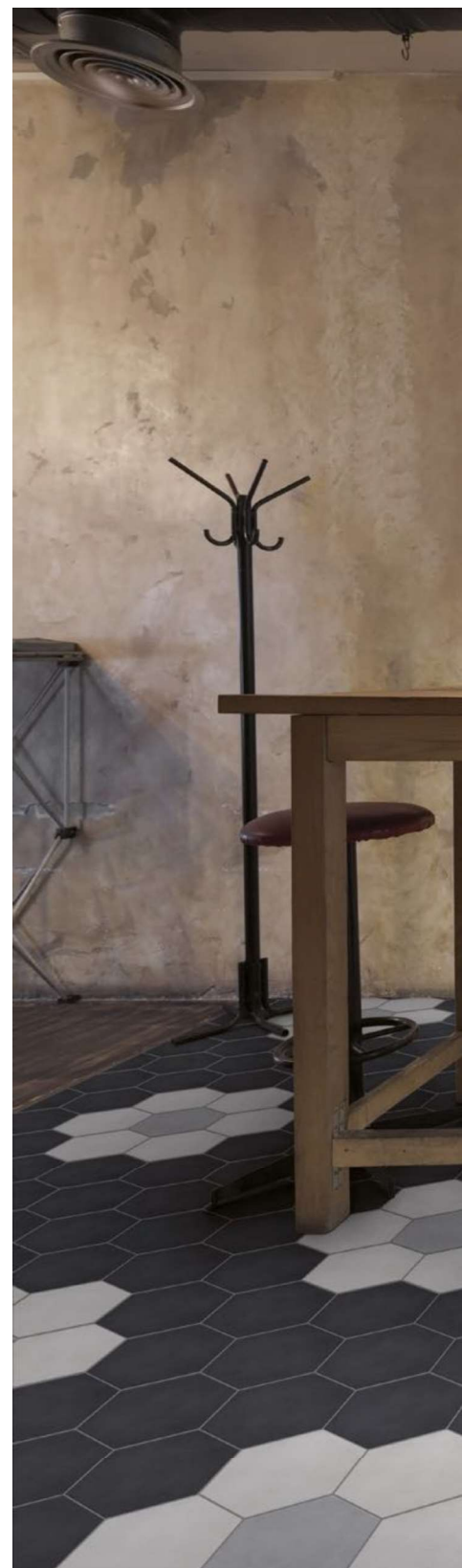
CINO02



CIBL03



CIGR04









# Hexagon

*Hexagone*

8"x9"x 5/8"  
20x23x1.6 cm

12 pcs	4.47 sq.ft	33.07 lbs/box
12 pcs	0.41 m <sup>2</sup>	15 Kg/Bo.



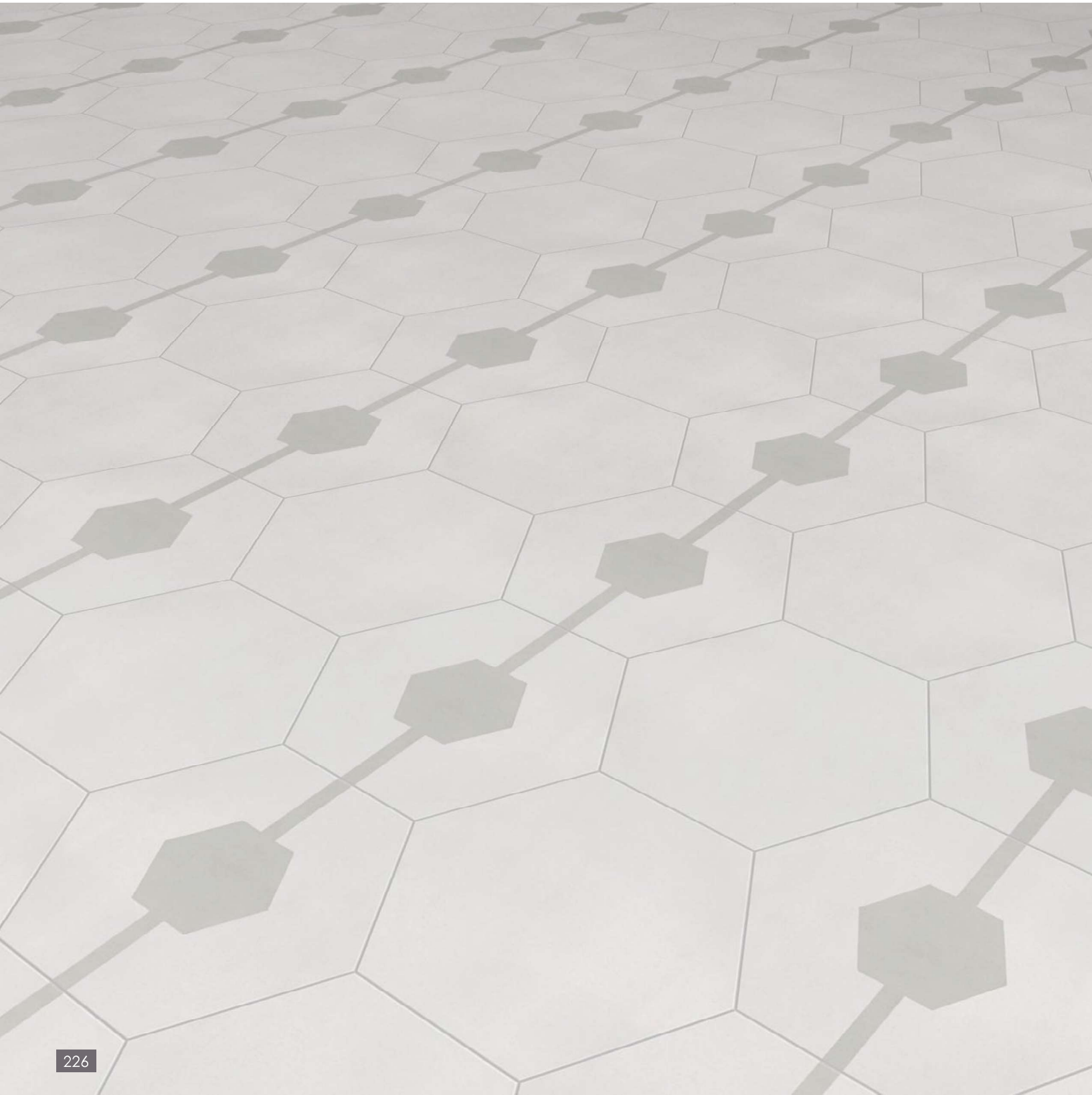
CIBL03



CIM123



CIM122



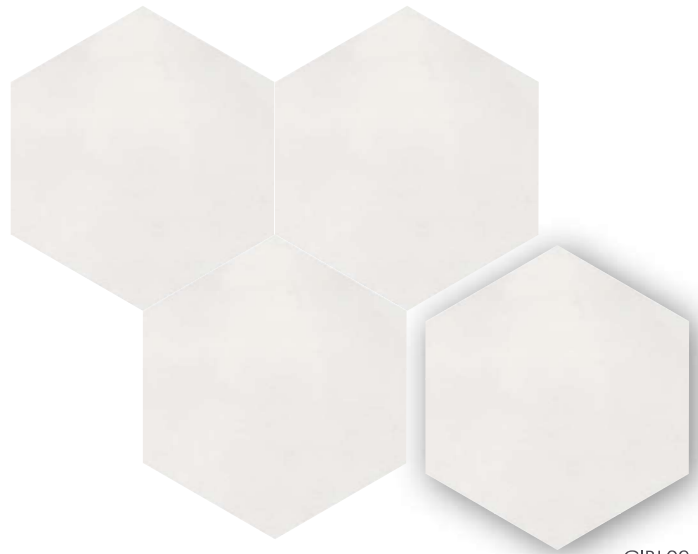


# Hexagon

*Hexagone*

8"x9"x 5/8"  
20x23x1.6 cm

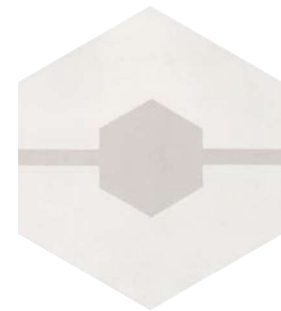
12 pcs	4.47 sq.ft	33.07 lbs/box
12 pcs	0.41 m <sup>2</sup>	15 Kg/Bo.



CIBL03



CIGR03



CIM48



Trim  
*Plinthes*

4"x8"x 5/8"  
10x20x1.6 cm

8 pcs	5.25 lin.ft	11.46 lbs/box
8 pcs	1.60 ml	5.2 Kg/Bo.



CIBL04



CITA02



CIVE02



CIBL05



CIGR06



CIJA02



CINO03



CIGR05



CIRO02



CIBE02



CIBL07







# **The Range**

*La Gamme*

# Square

Carré

8"x8"x 5/8"



20x20x1.6 cm

12 pcs	5.16 sq.ft	36.38 lbs/box
12 pcs	0.48 m <sup>2</sup>	16.5 Kg/Bo.



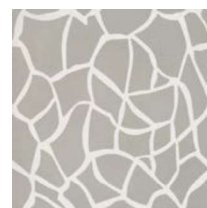
CIMI08



CIMI18



CIMI51



CIMI43



CIMI03



CIMI09



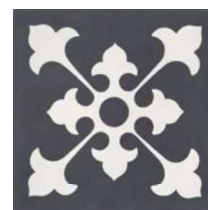
CIMI20



CIMI13



CIMI14



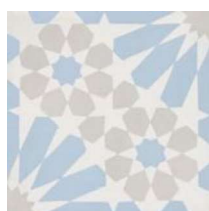
CIMI01



CIMI05



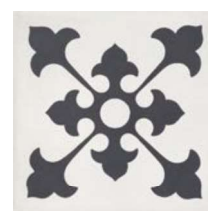
CIMI06



CIMI83



CIMI21



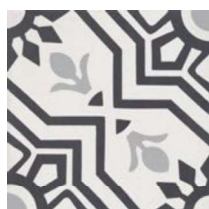
CIMI02



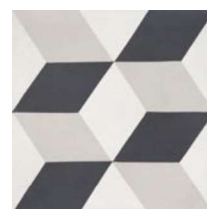
CIMI106



CIMI68



CIMI82



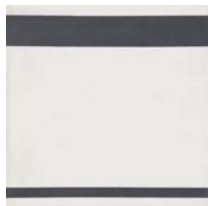
CIMI04



CIMI64



CMI159



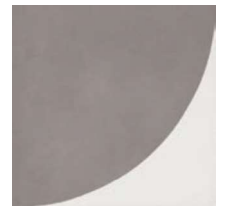
CMI160



CMI134



CMI133



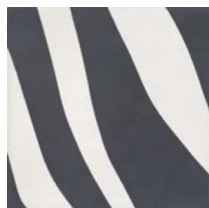
CMI180



CMI161



CMI162



CMI128



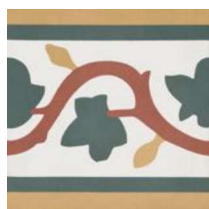
CMI147



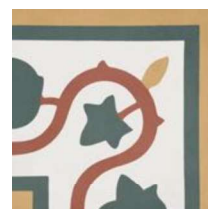
CMI167



CMI174



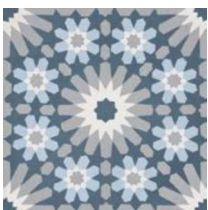
CMI131



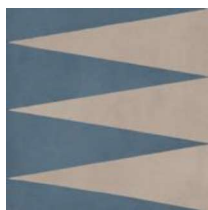
CMI132



CMI137



CMI173



CMI179

# Square

Carré

8"x8"x 5/8" G  
20x20x1.6 cm

12 pcs	5.16 sq.ft	36.38 lbs/box
12 pcs	0.48 m <sup>2</sup>	16.5 Kg/Bo.



# Trim

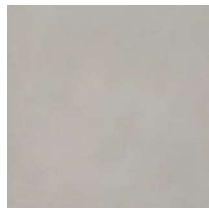
Plinthes

4"x8"x 5/8" G  
10x20x1.6 cm

8 pcs	5.25 lin.ft	11.46 lbs/box
8 pcs	1.60 m	5.2 Kg/Bo.



CINO01



CITA01



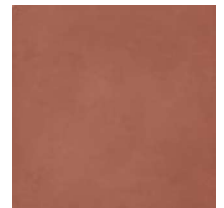
CIBE01



CIGR01



CIJA01



CIRO01



CINO03



CITA02



CIBE02



CIGR05



CIJA02



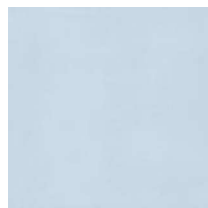
CIRO02



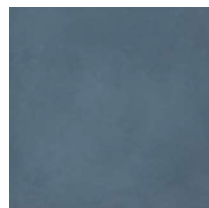
CIBL02



CIGR02



CIBL01



CIBL06



CIVE01



CIBL05



CIGR06



CIBL04



CIBL07



CIVE02

# Hexagon

Hexagone

8"x9"x 5/8"

G

20x23x1.6 cm

12 pcs	4.47 sq.ft	33.07 lbs/box
12 pcs	0.41 m <sup>2</sup>	15 Kg/Bo.



CINO02



CIBL03



CIGR04



CIGR03



CIMI22



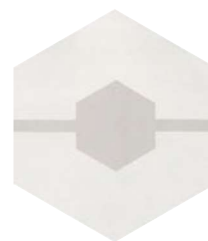
CIMI23



CIMI45



CIMI46



CIMI48



# Installation tips & treatment method for cement tiles.



These instructions are provided as a helpful guide to installing your tile or mosaics. Bati Orient USA will not be held responsible for improper installation or specific jobsite conditions. Please consult with a professional contractor and/or installer who is familiar with the installation of such product.

The installation of our cement tiles must be made by a professional installer and according to the present industry rules. Our cement tiles are hand made, unique and perfectly calibrated. The thickness tolerance of our tiles can vary from 1/64" to 3/64" (0.5 to 1 mm). Even though these tiles are produced with extreme care, they may have micro cracks, shade and color variations or mottling. These are natural occurrences that do happen on cement tiles and they do not have any impact on the durability of the product.

To limit the risk of breakage when taking the cement tiles out of their boxes, please pull them out 2 at a time.

The use of epoxy is NOT recommended for the installation of Cement Tiles. Please use white or very light grey grout joint material. These tiles should be installed with a very narrow joint space.

Please refer to our online video for more installation recommendations.

## **INSPECTION & PRECAUTION:**

Inspect your order carefully. Bati Orient USA will not be responsible for material that has been cut or installed. Be careful not to damage the finished surface or corners of the tiles throughout the installation and handling of the tile. Store the material in a dry area and do not get the boxes of material wet.

## **CLEANING BEFORE INSTALLATION:**

Keep the tiles dry. Moisture or dampness can cause the tiles to get stained, have faded color, or efflorescence causing a white powdery effect on the surface of the tile from moisture coming through from the bottom of the tile. Cement tiles are subject to color and tonal variations and may require mixing of tiles.

Cement tiles are a cement-based hand naturally crafted product and may have residue on the surface. These residues will be removed during the initial cleaning of the tiles, before grouting. It

is also recommended to wipe the back of the tiles with a damp sponge prior to placing in the thin set to remove concrete dust residue and enable proper adhesion.

## **INSTALLATION:**

A cement thin set mortar mix evenly spread over the floor bed will be the perfect base to level the products by applying good hand pressure on each tile. Humidity darkens the product colors but the product will regain its original colors when completely dry. The choice of glue must be made according to the type of substrate and space area constraints. The « double buttering » (glue on the back of the tile prior to installation) eases the leveling of the tile by applying hand pressure to the tiles. Do not hit or tap the tiles with a mallet. This installation method reduces the drying lead time of the tiles and allows faster application of the treatment product.

Install over flat, level and stable cured concrete surface or suitable stable sub-floor (such as Hardibacker or Duroc) or wall surface. Wall installation on drywall is acceptable when installed with appropriate non-sag setting materials. It is recommended to shuffle tile from different boxes during installation to achieve a uniform effect.

Use a high quality thin-set adhesive, such as a Laticrete or Mapei or similar product. Contact adhesive manufacturer to recommend the appropriate adhesive. Follow adhesive manufacturer's instructions. Cement Tiles are not intended for installation methods employing large quantities of water. Do not install during excessively hot weather or full direct sun.

Make sure that adhesive is applied to the full back of each tile (100% coverage) using a large notch trowel (At least 1/2" notched trowel). Remove excess adhesive from the surface with a damp cloth or sponge while it is fresh. Tiles should be cut using a sharp diamond blade in conjunction with water to avoid chipping of edges.

## **PRE-SEALING** (refer also to advice sheet PMT07 – Treatment "C"):

We highly recommend pre-sealing your tiles prior to applying grout joint material.



Check out our installation video

Even though our tiles are pre-sealed, once installed and after a first cleaning (before joint grouting), the tiles must undergo a first full sealing treatment. This treatment will ease the cleaning of the joints and will prepare the tiles for the final sealing process. Apply sealer in thin layers, until the tiles will not soak up any more. Wipe excess sealer off before it dries, and allow the sealer to cure according to the manufacturer's instructions. Do not use any acids or alkalines to clean tiles. Use a PH neutral cleaner.

#### **GROUT JOINT APPLICATION:**

Please allow at least 48 hours after tiles are laid before grouting of joints.

Only use a fine hydrophobic joint grout white or light grey to grout the joints. We strongly advise to use a grout joint kit. Dark grouts on cement tiles can be very difficult to remove after installation.

Use Laticrete, Mapei or equivalent unsanded grout, using manufacturer's instructions. Recommended grout joint is tight, 3/64" to 5/64". Joints should be full and free of all voids and pits. Grout should be applied in small areas and immediately cleaned. Do not spread the entire floor with grout like a porcelain or ceramic tile. Once grout has been applied and starts to dry, remove excess grout immediately. Grout that sits too long can be difficult to remove from the tile. Do not affix duct tape, gaffer tape or acid tape directly onto cement tiles surface. Tape can discolor or stain your cement tiles.

#### **AFTER INSTALLATION CLEANING:**

After installation, the installed floor must be cleaned with a neutral detergent (1/4 detergent, 3/4 water). Do not use an acid based cleaner after installation. Any extra residue or mortar should be removed immediately. Do not allow water or other liquids to spot, pond or ring on the surface of smooth tiles (Do not leave drips or wet buckets, cups, footmarks, etc. on the surface at any time). For hard to remove residue, buffing with a single disc floor machine with a white pad may be used. Let dry for 24 hours.

To eliminate the residual efflorescence from the grout, sanding the tile surface is possible, but it must be made only once the installation is completely dry, which can take weeks when glue

mortar is used, to months in case of a traditional installation.

#### **SEALING:**

To get the best protection against stains, a final sealing process must be applied to the floor or wall installation.

The surface must be clean of all residues and dry, then seal the clean floor or wall with the penetrating sealer. Apply the sealer with a sponge or a large paint brush or roller until saturation. Take the excess off with a clean cloth. We recommend to repeat this application at least twice.

Once applied to saturation, let dry and do not set foot on the installation for at least 45 minutes. Protect from water for at least 24 hours.

Once dry, cover the tile with a protective covering until all construction or renovation is finished.

#### **OPTIONAL SANDING:**

For large areas, it is recommended to use an electric mono brush with a type 3M Black Scotch Brite disc, coupled, if required, in the case of more dirty tiles, with a 60 or 80 3M Scotch Mesh grill. For small areas, it is recommended to use an orbital eccentric sander with sanding disc (80 then 120 grain for finish).

#### **Disclaimer:**

Cement Tiles are not a "fired" product. So this product is not recommended for wet areas such as shower floors.

Cement Tiles can be installed outside but be aware that natural light (UV) and outside elements will have, in time, an impact on the color and the aspect of the tiles.

These instructions are provided as a helpful installation guide only. Bati Orient USA will not be held responsible for improper installation or specific jobsite conditions. Please consult a professional contractor and/or installer. You and your installer are responsible for ensuring proper installation & sealing of mosaics or tiles. These installation instructions are given as guidelines only. Bati Orient USA will not be held responsible for errors, issues or problems due to installation.

# Conseils de pose et méthode de traitement des carreaux ciments.



Ces instructions sont fournies comme aide à l'installation de carreaux ou de mosaïques. Bati Orient USA ne saurait être tenu responsable de l'installation en question ou de conditions particulières du chantier. Prière de consulter un installateur professionnel ayant la connaissance de ce type de produit.

La mise en œuvre de nos carreaux ciment doit être effectuée par un professionnel selon les règles de l'art en vigueur. Fabriqués à la main, nos carreaux de ciment sont des produits uniques et parfaitement calibrés. La tolérance d'épaisseur de nos carreaux peut varier de 1/64" à 3/64" (0,5 à 1 mm). Le soin apporté à leur fabrication n'évite pas la présence de microfissures, la variation de nuances et de couleurs ou les marbrures. Ces phénomènes sont naturels et propres aux carreaux ciment, ils n'altèrent nullement la durabilité du produit.

Veillez retirer les carreaux des boîtes 2 par 2 pour éviter toute casse. L'utilisation de colle epoxy n'est pas recommandée sur les carreaux ciments. Il est recommandé d'utiliser un joint blanc ou très légèrement gris. Ces carreaux doivent être installés avec un joint fin.

Pour plus d'informations concernant la pose des carreaux ciments, veuillez consulter notre vidéo d'installation sur notre site internet.

## **INSPECTION ET PRECAUTIONS:**

Vérifier votre commande avec soin. Bati Orient USA ne sera pas tenu responsable de produits coupés ou installés. Faire attention à ne pas abîmer la surface ou les coins des carreaux tout au long de la manutention et de la pose. Entreposer les carreaux dans un endroit sec et ne pas laisser les carreaux ou les boîtes se mouiller.

## **NETTOYAGE AVANT POSE:**

Garder les carreaux secs. Un excès d'humidité peut générer des tâches, une décoloration ou des efflorescences (laitance blanche) sur la surface des carreaux migrant de la sous-face des carreaux. Les carreaux ciments ont des variations de tonalité et de couleur, ils doivent donc être mélangés avant la pose.

Les carreaux ciments sont le résultat d'une fabrication artisanale et manuelle, ils peuvent avoir des poussières et résidus en surface. Pour cette raison, il est impératif de nettoyer les carreaux avant la pose. Il est aussi recommandé de nettoyer le dos des carreaux

avec une éponge humide avant d'appliquer le mortier de pose, afin d'avoir la meilleure adhérence possible.

## **INSTALLATION:**

Une barbotine de ciment préalablement étalée sur la chape permettra de régler à la main par forte pression le niveau des carreaux. L'humidité force les coloris qui reprennent leurs couleurs originelles après séchage complet.

Le choix de colle se fait selon les supports et contraintes des locaux. Le double encollage facilite le nivelage par forte pression à la main. Ne jamais frapper les carreaux au maillet. Cette méthode de pose réduit les délais de séchage des carreaux de ciment et permet l'application plus rapide des produits de traitement.

La pose doit se faire sur un sol ou mur lisse, plat et stable en béton ou un autre support tel que "Hardibacker" ou "Duroc". Une pose murale sur support plâtre est possible en utilisant une colle homogène sans risque de glissance. Il est recommandé de mélanger les carreaux de différentes boîtes au moment de la pose pour obtenir le meilleur effet esthétique.

Utiliser un mortier ou colle de haute qualité de type Laticrete ou Mapei ou similaire. Contacter le fabricant de colle pour définir le meilleur choix de colle pour votre installation. Bien suivre les instructions du fabricant de colle. Les carreaux ciments ne sont pas prévus pour une méthode de pose utilisant de grandes quantités d'eau. Ne pas poser sous une forte chaleur ou directement sous le soleil.

S'assurer que la colle est appliquée sur la totalité du dos du carreau (recouvrant 100% du dos du carreau) avec une truelle crantée de 1/2" (1.2cm) minimum. Éliminer l'excès de colle fraîche de la surface avec un chiffon humide ou une éponge. La coupe des carreaux doit être effectuée avec un outil de coupe de type "diamant" sous l'eau pour éviter ou limiter la casse des angles.

## **PRE-TRAITEMENT** (voir Fiche Conseil PMT07 – Traitement "C"):

Nous recommandons fortement de pré-traiter les carreaux avant l'application du produit de jointoiement.

Bien que nos carreaux soient pré-traités en usine, après la pose et un premier nettoyage (avant jointoiement), les carreaux doivent être traités. Ce traitement facilitera le nettoyage des joints et préparera



Consulter notre video de pose

les carreaux pour le traitement final.

Appliquer le traitement par petites couches, jusqu'à ce que les carreaux arrivent à saturation. Essuyer l'excès de produit avant qu'il sèche, et laisser le traitement agir selon les recommandations du fabricant. Ne pas utiliser d'acides ou alcalins pour nettoyer les carreaux. Utiliser un nettoyant à PH neutre.

#### **POSE DU PRODUIT DE JOINTOIEMENT:**

Attendre 48 heures après la pose des carreaux pour appliquer le produit de jointoiment.

Utiliser un mortier hydrofuge fin blanc ou gris clair uniquement pour réaliser les joints. L'utilisation d'un kit à joint est fortement conseillée. Les produits de jointoiment foncés sont déconseillés et peuvent être difficiles à nettoyer après installation.

Utiliser un produit de jointoiment non-sablé de type Laticrete, Mapei ou similaire. La taille du joint recommandée est de 3/64" à 5/64" (soit 1 à 2 mm). Les joints doivent être réguliers et uniformes. Le produit de jointoiment doit être appliqué par aires réduites et tout excès immédiatement nettoyé. Une fois le produit de jointoiment appliqué et qu'il commence à sécher, retirer immédiatement tout excès. Un produit de jointoiment restant trop longtemps sur les carreaux peut être difficile à retirer. Ne pas utiliser de ruban adhésif quel qu'il soit sur les carreaux. Il peut décolorer ou tâcher les carreaux.

#### **NETTOYAGE APRÈS LA POSE:**

Après la pose, le sol installé doit être nettoyé avec un détergent à PH neutre (1/4 détergent, 3/4 eau). Ne pas utiliser de nettoyant après chantier à base acide. Tous résidus ou excès de mortier colle doit être nettoyé immédiatement. Ne pas laisser d'eau ou autres liquides stagner sur les carreaux (ne pas laisser de seaux, récipients ou empreintes sur les carreaux). Pour les résidus difficiles à retirer, un ponçage des carreaux est possible avec une machine adéquate munie d'un applicateur blanc. Laisser sécher pendant 24 heures.

Pour éliminer les laitances de ciment résiduelles, un ponçage de la surface est possible, il intervient après séchage complet du chantier qui peut varier de quelques semaines en pose à la colle à plusieurs mois en pose traditionnelle.

#### **TRAITEMENT:**

Pour obtenir la meilleure protection possible contre la tâches, un traitement final doit être effectué sur le sol ou le mur concerné.

La surface à traiter doit être propre et sèche. Traiter ensuite le sol ou le mur propre avec le produit de traitement. Appliquer le produit avec une éponge ou un gros pinceau jusqu'à saturation. Eliminer le surplus avec un chiffon propre. Nous recommandons d'effectuer cette opération deux fois.

Une fois cette opération effectuée jusqu'à saturation, laisser sécher et ne pas marcher sur le sol pendant au moins 45 minutes. Protéger de l'eau pendant 24 heures.

Une fois secs, couvrir les carreaux pour éviter de tâcher jusqu'à ce que les travaux soient terminés.

#### **PONCAGE OPTIONNEL:**

Pour des surfaces importantes, utiliser une mono brosse électrique avec un disque Scotch-Brite NOIR type 3M, couplée au besoin d'une grille Scotch Mesh type 3M de 60 ou 80 pour carrelage fortement sales. Pour de petites surfaces, utiliser une ponceuse orbitale excentrique avec disque à poncer (grains de 80 puis 120 en finition).

#### **Attention:**

Les carreaux ciments ne sont pas cuits, donc ce produit n'est pas recommandé en zone humide comme les sols de douche.

Les carreaux ciments peuvent être installés en extérieur mais il est important de noter que les carreaux pourront subir une décoloration et changer d'aspect du fait des éléments extérieurs et de la lumière naturelle (UV).

Ces instructions sont fournies comme aide à l'installation de carreaux ou de mosaïques. Bati Orient USA ne saurait être tenu responsable de l'installation en question ou de conditions particulières du chantier. Prière de consulter un installateur professionnel ayant la connaissance de ce type de produit. Votre poseur et vous-même êtes seuls responsables de la bonne installation et du traitement de vos mosaïques ou carreaux. Ces conseils de pose sont donnés purement à titre indicatif. Bati Orient USA ne saurait être tenu responsable d'erreurs ou problèmes résultant de la pose.





# Cleaning, Protection and Maintenance of Cement Tiles

Nettoyage, Protection et Entretien des Carreaux Ciment

Refer to the treatment code specified **G** in the product specifications of each item.

Se référer au code traitement indiqué **G** dans le cartouche de chaque produit.

To limit the risk of breakage when taking the cement tiles out of their boxes, please pull them out 2 at a time.

The use of epoxy is NOT recommended for the installation of Cement Tiles.

Please use white or very light grey grout joint material. These tiles should be installed with a narrow joint space.

Please refer to our online video for more installation recommendations.

Veuillez retirer les carreaux des boîtes 2 par 2 pour éviter toute casse.

L'utilisation de colle epoxy n'est pas recommandée sur les carreaux ciments.

Il est recommandé d'utiliser un joint blanc ou très légèrement gris. Ces carreaux doivent être installés avec un joint fin.

Pour plus d'informations concernant la pose des carreaux ciments, veuillez consulter notre site internet.

## Step 1 / Étape 1

### INITIAL CLEANING AND PRE-SEALING OF NEW AREAS.

Nettoyage initial et Pre-Traitement des surfaces neuves.



Even though our tiles are pre-sealed, once installed and after a first cleaning (before joint grouting), the tiles must first undergo a full sealing treatment. This treatment will ease the cleaning of the joints and will prepare the tiles for the final sealing process.

Après la pose et un premier nettoyage (avant jointolement), les carreaux doivent être traités. Ce traitement facilitera le nettoyage des joints et préparera les carreaux pour le traitement final.

Apply sealer in thin layers, until the tiles will not soak up any more. Wipe excess sealer off before it dries, and allow the sealer to cure according to the manufacturer's instructions. Do not use any acids or alkalines to clean tiles. Use a PH neutral cleaner.

Appliquez le traitement par petites couches, jusqu'à ce que les carreaux arrivent à saturation. Essuyez l'excès de produit avant qu'il sèche, et laissez le traitement agir selon les recommandations du fabricant. Ne pas utiliser d'acides ou alcalins pour nettoyer les carreaux. Utilisez un nettoyant à PH neutre.

## Step 2 / Étape 2

### CLEANING AFTER INSTALLATION & JOINT GROUTING.

Nettoyage après pose et jointolement.



Clean floor with neutral detergent. Apply non-acidic cleaning product diluted with water (1/4 cleaning product, 3/4 water mix). Apply with a white (superfine) rubbing pad.

Nettoyer le sol avec un détergent neutre. Appliquer en dilution de 1/4 et frotter au tampon feutre blanc.



Rinse with clear water until the elimination of dirty residue.

Rincer à l'eau claire jusqu'à élimination des résidus sales.

Any residue or mortar should be removed immediately. Do not allow water or other liquids to spot on the surface of smooth tiles.

Éliminer immédiatement tous résidus ou mortier colle. Ne pas laisser stagner de l'eau ou d'autres liquides sur les carreaux.



Let dry. Protect from water for 24 h.

Laisser sécher. Protéger de l'eau pendant 24 h.

## Step 3 / Étape 3

### PROTECTION AGAINST STAINS.

Protection contre les taches.



The surface must be clean & dry.

La surface doit être propre et sèche.

Seal the clean floor with the penetrating sealer.

Traiter le sol avec le produit de traitement.



Pour the sealing product into a bucket or suitable container.

Verser le produit de traitement dans un seau ou un récipient adapté.



Apply with a sponge or large paint brush until saturation.

Appliquer avec un pinceau ou une éponge jusqu'à refus.

Take the excess off with a clean cloth.

Éliminer le surplus au chiffon propre.



Let dry, do not set foot for 45 minutes.

Laisser sécher, ne pas fouler le sol pendant 45 minutes environ.



Protect from water for 24 h.

Protéger de l'eau pendant 24 h.

## Step 4 / Étape 4

### EVERYDAY MAINTENANCE.

Entretien courant.

For daily maintenance, please use a neutral detergent such as water and soap and buff tiles with a white pad. Extremely heavy foot traffic may require additional maintenance. A natural patina will occur as the floor is maintained and wears. Water spotting should be eliminated through ongoing maintenance. The use of proper mats at entrances and mopping is important to remove abrasive grit that may cause wear in those areas.

Pour l'entretien courant, merci d'utiliser un détergent neutre de type savon et eau et essuyer les carreaux avec un chiffon blanc. Les zones à fort trafic peuvent nécessiter un entretien aditionnel. Avec cet entretien, une patine naturelle va se créer. Éliminer les taches liquides au fur et à mesure. Il est recommandé d'utiliser des tapis dans les entrées et d'éliminer tous résidus dans ces zones pour éviter de griffer les carreaux.

**Note for Tile Layers:** Please check the product. We do not accept any claim after installation. For a harmonious result, open several boxes and take out the pieces at random for installation. We cannot guarantee the same color shade when supplying subsequent orders.

**Avis à messieurs les poseurs:** Merci de contrôler le produit. Nous n'acceptons aucune réclamation après la pose. Afin d'obtenir un rendu homogène, ouvrir plusieurs boîtes, prendre les plaques sans les choisir, les poser de manière aléatoire. Nous ne garantissons pas le suivi de la nuance en cas de réapprovisionnement pour complément de chantier.